

**MINISTRE DE L'EDUCATION DE  
L'ALPHABETISATION ET DES  
LANGUES NATIONALES**

-----  
**CELLULE DE PLANIFICATION ET DE STATISTIQUE**

**REPUBLIQUE DU MALI  
UN PEUPLE - UN BUT - UNE FOI**

-----

**ANALYSE DE L'EVOLUTION DE QUELQUES  
INDICATEURS DE L'ENSEIGNEMENT FONDAMENTAL  
DE 2005-2006 à 2010-2011**

**Septembre 2011**

## SOMMAIRE

1. Evolution du nombre d'écoles 1<sup>er</sup> et 2<sup>ème</sup> cycle
2. Evolution des effectifs des élèves 1<sup>er</sup> Cycle
3. Evolution du Taux Brut de Scolarisation-TBS- 1<sup>er</sup> Cycle
4. Evolution du Taux Brut d'Admission-TBA- 1<sup>er</sup> Cycle
5. Evolution des Taux d'Achèvement-TA- 1<sup>er</sup> Cycle
6. Evolution des maîtres (Conditions d'encadrement)- 1<sup>er</sup> Cycle
7. Evolution du Pourcentage de Redoublants - 1<sup>er</sup> Cycle
8. Evolution des effectifs des élèves 2<sup>ème</sup> Cycle
9. Evolution du Taux Brut de Scolarisation-TBS- 2<sup>ème</sup> Cycle
10. Evolution du Taux Brut d'Admission-TBA- 2<sup>ème</sup> Cycle
11. Evolution des Taux d'Achèvement-TA- 2<sup>ème</sup> Cycle
12. Evolution des maîtres (Conditions d'encadrement)- 2<sup>ème</sup> Cycle
13. Evolution du Pourcentage de Redoublants - 2<sup>ème</sup> Cycle
14. Evolution du Taux de Transition du 1<sup>er</sup> au 2<sup>ème</sup> cycle

## EVOLUTION DU NOMBRE D'ÉCOLES AU FONDAMENTAL, PAR STATUT ET CYCLE, DE 2006 A 2011

**Tableau 1 : Evolution du nombre d'écoles**

Statut des écoles	Cycle	Evolution du nombre d'écoles							T.A.M.A. * en % 06 à 11
		Année de Référence	PISE 2			PISE 3			
		2005-06	2006-07	2007-08	2008-09	2009-10	2010-11	2011-12 (Projection)	
Public	1er cycle	3 576	3 767	3 921	4 188	4 482	4 990	5 334	6,9
	2ème cycle	1 021	1 109	1 212	1 339	1 477	1 650	1 816	10,1
	Total	4 597	4 876	5 133	5 527	5 959	6 640	7 150	7,6
% public/Ensemble		46,9%	46,6%	46,0%	46,1%	47,4%	48,8%	49,1%	
Privé	1er cycle	611	691	766	871	959	1 126	1 272	13,0
	2ème cycle	303	321	353	389	440	551	621	12,7
	Total	914	1 012	1 119	1 260	1 399	1 677	1 893	12,9
% privé/Ensemble		9,3%	9,7%	10,0%	10,5%	11,1%	12,3%	13,0%	
Com.	1er cycle	2 844	2 975	3 120	3 172	3 121	2 952	2 848	-3,5
	2ème cycle	19	21	26	29	3210	36	40	11,4
	Total	2 863	2 996	3 146	3 201	3 153	2 988	2 888	-3,4
% Com/Ensemble		29,2%	28,6%	28,2%	26,7%	25,1%	21,9%	19,8%	
Medersa	1er cycle	1 118	1 276	1 436	1 631	1 675	1 888	2 097	11,0
	2ème cycle	313	307	334	361	379	426	453	6,4
	Total	1 431	1 583	1 770	1 992	2 054	2 314	2 550	10,1
% Medersa/Ensemble		14,6%	15,1%	15,8%	16,6%	16,3%	17,0%	17,5%	
Ensemble	1er cycle	8 149	8 709	9 243	9 862	10 237	10 956	11 624	6,1
	2ème cycle	1 656	1 758	1 925	2 118	2 328	2 663	2 928	10,0
	Total	9 805	10 467	11 168	11 980	12 565	13 619	14 553	6,8
% écoles / Cycle	1er cycle	83,1%	83,2%	82,8%	82,3%	81,5%	80,4%	79,9%	
	2ème cycle	16,9%	16,8%	17,2%	17,7%	18,5%	19,6%	20,1%	

\*T.A.M.A. : Taux d'Accroissement Moyen Annuel (en %)

### Commentaires :

- en 2011, on compte **3814** écoles fondamentales de 1<sup>er</sup> Cycle et 2<sup>ème</sup> Cycle de plus qu'en 2006 (**6,8% d'écoles en plus en moyenne par an**) ;
- le nombre d'écoles de 2ème cycle s'accroît plus rapidement dans le privé (**12,7%**) et le communautaire (**11,4%**) que le nombre total d'écoles du 2ème cycle (10%) ;
- pour les écoles du 1er cycle, les TAMA les plus élevés concernent les écoles privées (**13%**) et les medersas (**11%**) ;
- la répartition des écoles de 1er et 2ème cycle, par statut d'école, évolue constamment d'année en année comme suit, de 2006 à 2011:
  - faible augmentation du secteur public (de 46,9% des écoles à 48,8%),
  - augmentation du secteur privé (de 9,3% à 12,3%),
  - diminution de la part des écoles communautaires (de 29,2% à 21,9%) qui est due à la transformation de certaines écoles communautaires en écoles publiques,
  - augmentation de la part des medersas (de 14,6% à 17%),
- la répartition en % des écoles de 1er cycle et 2ème cycle évolue peu de 2006 à 2011 (**+2,7 %** au 2ème cycle au détriment du 1er cycle qui perd **2,7 %**).

# I. PREMIER CYCLE DE L'ENSEIGNEMENT FONDAMENTAL

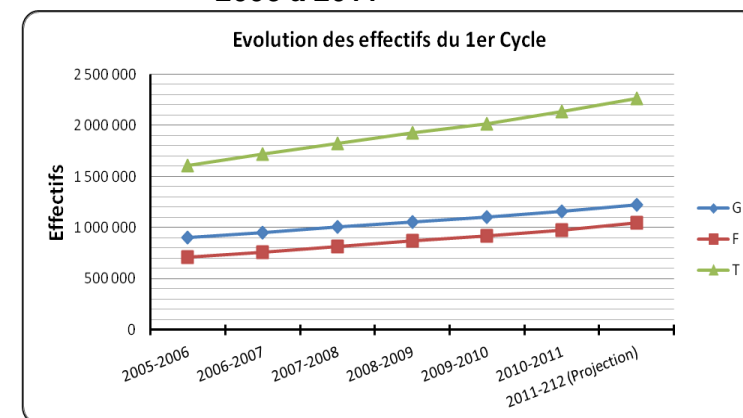
## I.1.EVOLUTION DU NOMBRE D'ELEVES DU 1er CYCLE, PAR STATUT D'ECOLE ET GENRE, DE 2006 A 2011

**Tableau 2 : Evolution des effectifs des élèves du 1<sup>er</sup> Cycle**

Statut des écoles	Genre	Evolution des effectifs des élèves au 1er Cycle							T.A.M.A. * en %
		Année de Référence	PISE 2			PISE 3			
		2005-2006	2006-2007	2007-2008	2008-2009	2009-2010	2010-2011	2011-212 (Projection)	
Public	G	555 078	579 530	599 553	628 420	654 601	695 299	727 336	4,6
	F	446 322	476 656	501 788	532 289	560 117	599 550	636 005	6,1
	% F	45,0	45,0	46,0	46,0	46,0	46,3	46,7	
	T	1 001 400	1 056 186	1 101 341	1 160 709	1 214 718	1 294 849	1 363 143	5,3
% public/Ensemble		62,2%	61,5%	60,4%	60,3%	60,2%	60,6%	60,2%	
Privé	G	77 654	85 969	93 004	103 143	113 498	129 327	143 217	10,7
	F	68 989	76 644	83 461	93 229	103 995	118 611	132 189	11,4
	% F	47,0	47,0	47,0	47,0	48,0	47,8	48,0	
	T	146 643	162 613	176 465	196 372	217 493	247 938	275 397	11,1
% privé/Ensemble		9,1%	9,5%	9,7%	10,2%	10,8%	11,6%	12,2%	
Com.	G	163 679	174 732	188 782	189 227	189 686	180 894	184 548	2,0
	F	114 048	124 052	137 809	139355	142736	137971	143 327	3,9
	% F	41,0	42,0	42,0	42,0	43,0	43,3	43,7	
	T	277 727	298 784	326 591	328 582	332 422	318 865	327 797	2,8
% communautaire		17,3%	17,4%	17,9%	17,1%	16,5%	14,9%	14,5%	
Medersa	G	104 975	114 176	124 334	136 043	142 603	153 823	166 038	7,9
	F	79 234	85 197	94 306	104 536	111 377	122 627	133 820	9,1
	% F	43,0	43,0	43,0	43,0	44,0	44,4	44,6	
	T	184 209	199 373	218 640	240 579	253 980	276 450	299 832	8,5
% medersa/Ensemble		11,4%	11,6%	12,0%	12,5%	12,6%	12,9%	13,2%	
Ens.	G	901 386	954 407	1 005 673	1 056 833	1 100 388	1 159 343	1 219 192	5,2
	F	708 593	762 549	817 364	869 409	918 225	978 759	1 044 075	6,7
	% F	44,0	44,0	45,0	45,0	45,0	45,8	46,1	
	T	1 609 979	1 716 956	1 823 037	1 926 242	2 018 613	2 138 102	2 262 924	5,8

\*T.A.M.A. : Taux d'Accroissement Moyen Annuel (en %)

**Graphique 1 : Evolution des effectifs du 1<sup>er</sup> Cycle de 2006 à 2011**



### Commentaires:

- de 2006 à 2011, les effectifs du 1<sup>er</sup> cycle ont augmenté en moyenne de **5,8%** par an ;
- quelque soit le statut d'école, le TAMA des effectifs de filles est supérieur à celui des garçons, ce qui permet de réduire progressivement l'écart filles-garçons progressivement d'année en année ;
- en cohérence avec l'évolution du nombre d'écoles, les effectifs des écoles privées et des medersas évoluent les plus fortement ;
- le % de filles par rapport au total des effectifs est de **47,8%** dans le privé avec une légère évolution de 2006 à 2011 ; il en est de même dans les medersas (**44,4%**) ; il évolue de **1,3 et 2,3 points** sur la période respectivement dans le public et dans le communautaire.

**En 2012, en progression tendancielle, les effectifs des élèves du 1<sup>er</sup> cycle seront de 2 262 924 contre 2 392 208 en prévision dans le Modèle de simulation.**

## I.2. TAUX BRUT DE SCOLARISATION, PAR GENRE, AU 1er CYCLE

**Tableau 3 : Evolution du Taux Brut de Scolarisation (TBS) au 1<sup>er</sup> Cycle**

Genre	Evolution du TBS au 1er Cycle							T.A.M.A. en % 06 à 11
	Année de Référence	PISE 2 (RGPH 1998)			PISE 3 (RGPH 2009)			
	2005-2006	2006-07	2007-08	2008-09	2009-10	2010-11	2011-12 (Projection)	
Garçons	85,1	87,5	89,5	91,2	87,4	89,1	89,9	0,9
Filles	65,1	68,0	70,7	73,0	71,8	74,0	75,9	2,6
Total	75,0	77,6	80,0	82,0	79,5	81,5	82,9	1,7
Ecart G/F	20,0	19,5	18,8	18,2	15,6	15,1	14,0	
Indice de parité F/G	0,8	0,8	0,8	0,8	0,8	0,8	0,8	

\*T.A.M.A. : Taux d'Accroissement Moyen Annuel (en %)

### Commentaires :

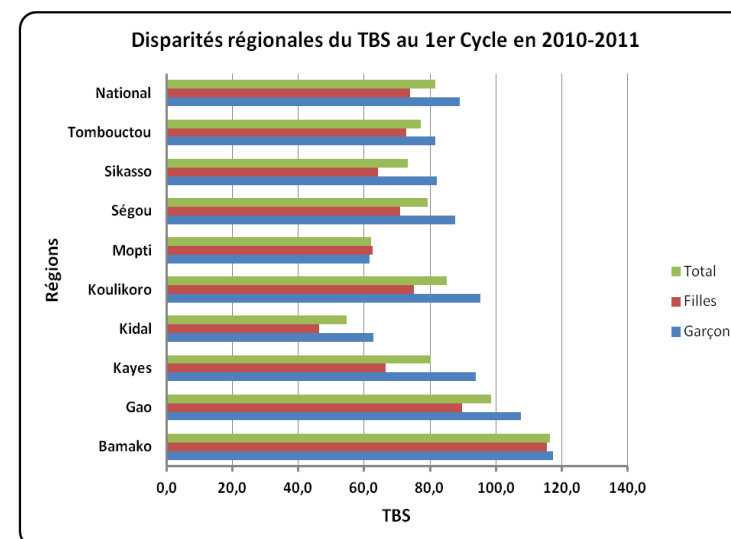
- le TBS [(effectifs totaux/ population scolarisable 7-12 ans) X 100] national 2011 est supérieur à la prévision du modèle de simulation (80%) et en prolongation de tendance l'objectif 2015 (98% pour un TBA de 100%) devrait être atteint en 2023 ;
- l'écart de TBS garçons -filles est passé de 20 à 15,1 de 2006 à 2011 ;
- les disparités régionales sont toujours très importantes (116,4% à Bamako et 54,6% à Kidal) soit un écart de 61,8 points en 2011 ;
- cet écart était de 69,2 points en 2010 et la réduction des écarts entre 2010 et 2011 est donc de -7,4 points : l'objectif du PISE de réduire cet écart à 50 est loin d'être atteint ;
- c'est à Kayes et Kidal que les indices de parité sont les plus faibles (0,7) et, pour les régions hors Bamako, c'est à Mopti et Tombouctou qu'ils sont les plus élevés (respectivement 1,0 et 0,9).

**En 2012, en progression tendancielle, Taux Brut de Scolarisation au 1<sup>er</sup> cycle sera de 82,9% contre 85% en prévision dans le Modèle de simulation.**

**Tableau 4 : Disparités régionales du TBS, par genre, en 2010-11**

	Garçons	Filles	Total	Indice de parité
Bamako	117,4	115,4	116,4	1,0
Gao	107,5	89,7	98,5	0,8
Kayes	94,0	66,6	80,2	0,7
Kidal	62,9	46,4	54,6	0,7
Koulikoro	95,4	75,0	85,1	0,8
Mopti	61,7	62,6	62,1	1,0
Ségou	87,7	70,9	79,2	0,8
Sikasso	82,1	64,3	73,2	0,8
Tombouctou	81,6	72,8	77,2	0,9
National	89,1	74,0	81,5	0,8

**Graphique2 : Disparités régionales du TBS 1<sup>er</sup> Cycle en 2010-11**



### I.3. TAUX BRUT D'ADMISSION AU 1er CYCLE, PAR GENRE

**Tableau 5 : Evolution du Taux Brut d'Admission (TBA) au 1<sup>er</sup> Cycle**

Genre	Evolution du TBA au 1er Cycle							T.A.M.A* en %
	Année de Référence	PISE 2 (RGPH 1998)			PISE 3 (RGPH 2009)			
	2005-06	2006-07	2007-08	2008-09	2009-10	2010-11	2011-12 (Projection)	
Garçons	81,5	82,9	86,8	85,2	80,3	80,1	79,8	-0,3
Filles	67,0	68,9	72,3	70,4	69,1	69,2	69,6	0,6
Total	74,2	75,8	79,4	77,7	74,7	74,6	74,8	0,1
Ecart G/F	14,5	14,0	14,5	14,8	11,2	10,9	10,2	
Indice de parité F/G	0,8	0,8	0,8	0,8	0,9	0,9	0,9	

\*T.A.M.A. : Taux d'Accroissement Moyen Annuel (en %)

#### Commentaires:

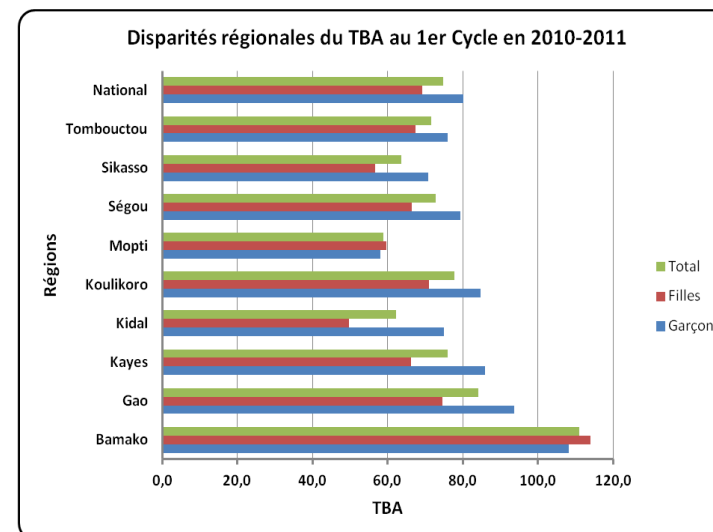
- le TBA année 1 [(Nouveaux admis en 1<sup>ère</sup> année / Population 7 ans) X 100] au niveau national est de 74,6% en 2011, il est inférieur à l'objectif fixé par le PISE III de 81,3% (RGPH 2009);
- en prolongation de tendance du TAMA de 0,1%, l'objectif de 95% (G+F) ne sera pas atteint en 2012 (Le TBA sera de 74,8% en 2012);
- la légère diminution du TBA entre 2010 et 2011 est du surtout au faible recrutement en 1<sup>ère</sup> année dans les régions de Sikasso et Mopti qui ont vu leur TBA chuté. Dans ces régions, sur un total de 3624 écoles de 1<sup>er</sup> cycle seulement 1602 sont à recrutement annuel (soit 44,2%). Il faudra s'attendre alors à une hausse du TBA de ces régions en 2012.
- l'écart garçons/filles a diminué de 14,5 à 10,9 de 2006 à 2011 mais l'objectif du PISE n'est pas atteint puisqu'il s'agissait de le réduire à 10 ;
- les disparités régionales sont plus réduites que celles du TBS : Mopti présente le TBA le plus faible. Kidal est la région où l'écart G/F est le plus élevé (25,4).

En 2012, en progression tendancielle, le Taux Brut d'Admission au 1<sup>er</sup> cycle sera de 74,8% contre 86% en prévision du Modèle de simulation.

**Tableau 6 : Disparités régionales du TBA, par genre, en 2010-11**

	Garçons	Filles	Total	Indice de parité
Bamako	108,1	113,9	110,9	1,1
Gao	93,6	74,6	84,0	0,8
Kayes	85,9	66,1	76,0	0,8
Kidal	75,0	49,6	62,2	0,7
Koulikoro	84,5	70,9	77,7	0,8
Mopti	58,0	59,6	58,8	1,0
Ségou	79,4	66,3	72,8	0,8
Sikasso	70,8	56,6	63,6	0,8
Tombouctou	75,9	67,4	71,6	0,9
National	80,1	69,2	74,6	0,9

**Graphique 3 : Disparités régionales du TBA 1<sup>er</sup> Cycle en 2010-11**



## I.4. TAUX D'ACHEVEMENT AU 1er CYCLE (année 6)

**Tableau 7 : Evolution du Taux d'Achèvement au 1<sup>er</sup> Cycle**

Genre	Evolution du Taux d'Achèvement au 1er Cycle							T.A.M.A* en %
	Année de Référence	PISE 2 (RGPH 1998)			PISE 3 (RGPH 2009)			
	2005-06	2006-07	2007-08	2008-09	2009-10	2010-11	2011-12 (Projection)	06 à 11
Garçons	58,7	63,9	63,5	64,4	64,1	65,7	67,2	2,3
Filles	38,4	42,9	44,8	47,2	48,6	51,0	54,0	5,8
Total	48,5	53,2	54,0	55,7	56,3	58,3	60,5	3,7
Ecart G/F	20,3	21,0	18,7	17,2	15,5	14,7	13,2	
Indice de parité F/G	0,7	0,7	0,7	0,7	0,8	0,8	0,8	

\*T.A.M.A. : Taux d'Accroissement Moyen Annuel (en %)

### Commentaires :

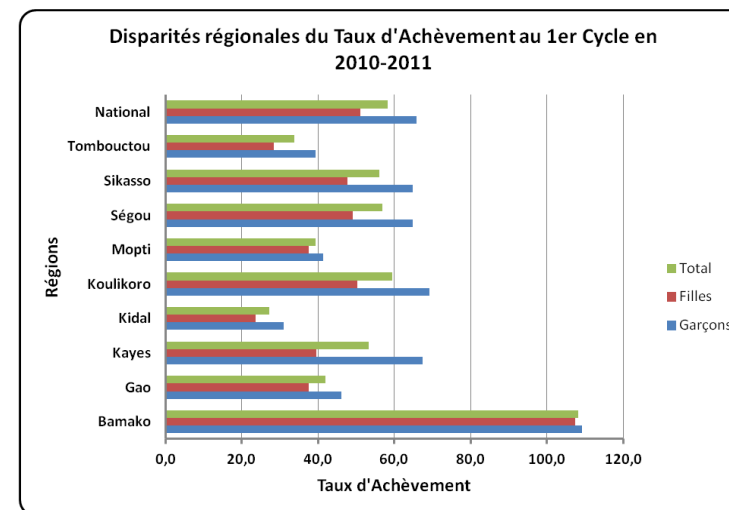
- Le taux d'achèvement en 6<sup>ème</sup> année [(Nouveaux admis en 6<sup>ème</sup> année / Population 12 ans) X 100] est de **58,3%** en 2011, il est inférieur à l'objectif du PISE (**60,3%**) ;
- en prolongation de tendance, le taux national de **78%** fixé pour 2015 ne peut pas être atteint;
- l'écart G/F au niveau national a augmenté de 0,7 points de 2006 à 2007 mais a diminué de 7 points de 2007 à 2011. Le TAMA des filles (5,8) supérieur à celui des garçons (2,3) est encore insuffisant pour combler l'écart G/F (14,7 points) ;
- les disparités régionales sont très importantes (108,2 % à Bamako et 27,2 % à Kidal); l'écart G/F en région est le plus élevé à Kayes (27,7).

**En 2012, en progression tendancielle, le Taux d'Achèvement au 1<sup>er</sup> cycle sera de 60,5% contre 64,7% en prévision du Modèle de simulation.**

**Tableau 8 : Disparités régionales du TA, par genre, en 2010-11**

	Garçons	Filles	Total	Indice de parité
Bamako	109,1	107,4	108,2	1,0
Gao	46,1	37,6	41,8	0,8
Kayes	67,3	39,6	53,3	0,6
Kidal	30,9	23,5	27,2	0,8
Koulikoro	69,1	50,2	59,5	0,7
Mopti	41,2	37,5	39,4	0,9
Ségou	64,7	49,0	56,8	0,8
Sikasso	64,7	47,7	56,1	0,7
Tombouctou	39,3	28,3	33,7	0,7
National	65,7	51,0	58,3	0,8

**Graphique 4 : Disparités régionales du TA 1<sup>er</sup> Cycle en 2010-11**



## I.5.LES MAITRES DU PREMIER CYCLE

### 1.5.1. Caractéristiques des maîtres

**Tableau 9 : Evolution du nombre de maîtres par genre au 1<sup>er</sup> Cycle**

Genre	Evolution du nombre de maîtres en genre au 1er Cycle							T.A.M.A* en % 06 à 11
	Année de Référence	PISE 2 (RGPH 1998)			PISE 3 (RGPH 2009)			
	2005-2006	2006-2007	2007-2008	2008-2009	2009-2010	2010-2011	2011-212 (Projection)	
Hommes	25 730	27 758	29 944	32 491	33 542	36 012	38517	7,0
Femmes	9 693	10 367	11 277	12 300	13 408	14 541	15770	8,4
<b>Total</b>	<b>35 423</b>	<b>38 125</b>	<b>41 221</b>	<b>44 791</b>	<b>46 950</b>	<b>50 553</b>	<b>54 286</b>	<b>7,4</b>
% femmes	27,4%	27,2%	27,4%	27,5%	28,6%	28,8%	29,0%	

#### Commentaires :

L'augmentation globale du nombre de maîtres est de 7,4% par an. Le nombre de femmes augmente un peu plus vite que le nombre des hommes mais les femmes ne représentent encore que 28,8% des maîtres en 2011.

Le nombre de fonctionnaires régresse avec un TAMA de -5,7% au profit du nombre de contractuels. Cela démontre bien la politique du département en matière de recrutement du personnel enseignant.

**Tableau 10 : Evolution du nombre de maîtres par statut au 1<sup>er</sup> Cycle**

Statut	Evolution du nombre de maîtres par statut au 1er Cycle							T.A.M.A* en % 06 à 11
	Année de Référence	PISE 2 (RGPH 1998)			PISE 3 (RGPH 2009)			
	2005-2006	2006-2007	2007-2008	2008-2009	2009-2010	2010-2011	2011-212 (Projection)	
Fonctionnaires	5 332	4 941	4 463	3 981	3 522	3 975	3748	-5,7
Contractuels	27 608	30 233	33 671	37 514	39 984	42 296	45 740	8,9
Elèves- maîtres	1 268	1 061	1 488	1 555	1527	1758	1877	6,8
Vacataires	1 215	1 890	1 599	1 741	1917	2524	2921	15,7
<b>Total</b>	<b>35 423</b>	<b>38 125</b>	<b>41 221</b>	<b>44 791</b>	<b>46 950</b>	<b>50 553</b>	<b>54 286</b>	<b>7,4</b>

\*T.A.M.A. : Taux d'Accroissement Moyen Annuel (en %)



## I.5.2. L'encadrement des élèves du 1<sup>er</sup> cycle par statut d'école et par région

**Tableau 11** : Evolution du Rapport Elèves/Maîtres (REM) par statut au 1<sup>er</sup> Cycle

Statut d'écoles	Evolution du REM par statut d'école au 1er Cycle							T.A.M.A* en %
	Année de Référence	PISE 2 (RGPH 1998)				PISE 3 (RGPH 2009)		
		2005-06	2006-07	2007-08	2008-09	2009-10	2010-11	
Publiques	66	65	64	62	61	60	59	-1,9
Privées	42	40	41	41	44	40	40	-1,0
Com.	37	36	37	36	36	36	36	-0,5
Medersas	44	42	43	41	43	40	39	-1,9
<b>Total</b>	<b>53</b>	<b>52</b>	<b>51</b>	<b>50</b>	<b>50</b>	<b>49</b>	<b>48</b>	<b>-1,6</b>

\*T.A.M.A. : Taux d'Accroissement Moyen Annuel (en %)

### Commentaires :

De 2006 à 2011, le rapport élèves/maître (REM) diminue régulièrement au niveau national mais dissimule des disparités importantes par statut d'école. Comme pour les années antérieures, c'est dans les écoles communautaires que le REM est le plus bas (36) et dans les écoles publiques qu'il est le plus élevé (59). le modèle de simulation a fixé des objectifs annuels pour l'ensemble « public + communautaire » : pour 2010-2011, l'objectif est de 52 élèves par maître pour l'ensemble « public + communautaire » et cet objectif est atteint en 2011 avec le REM (public+communautaire) de 47.

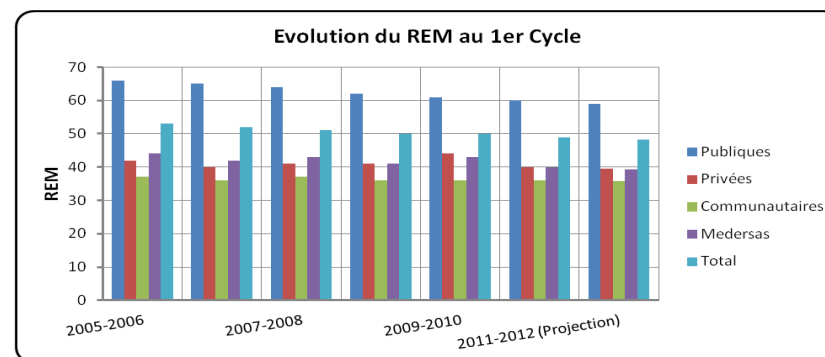
**Tableau 12** : Disparités régionales du REM en 2010-2011 au 1<sup>er</sup> cycle

	public	privé	Com.	Medersas	Ensemble
Bamako	73	39	63	45	51
Gao	54	66	0	34	51
Kayes	56	41	36	47	50
Kidal	35	0	0	36	35
Koulikoro	63	38	39	39	50
Mopti	57	47	40	41	52
Ségou	61	43	34	42	47
Sikasso	60	41	30	33	46
Tombouctou	54	43	36	37	51
<b>National</b>	<b>60</b>	<b>40</b>	<b>36</b>	<b>40</b>	<b>49</b>

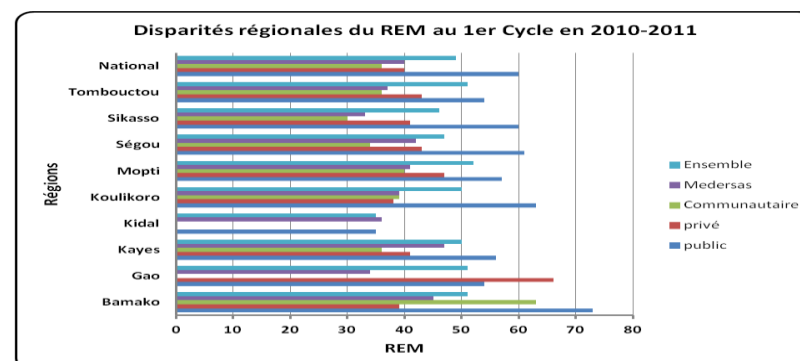
### Commentaires :

- par région, les valeurs du REM pour l'ensemble des écoles, quelque soit leur statut, varient de 35 pour Kidal à 51 pour Bamako. Les autres régions ont un REM variant de 1 à 3 points par rapport à la moyenne nationale (49) ;
- pour les écoles publiques et communautaires, les valeurs maximales et minimales sont constatées à Bamako (73 et 63) et à Kidal (35 et 0).

**Graphique 5** : Evolution du REM 1<sup>er</sup> Cycle en 2010-11



**Graphique 6** : Disparités régionales du REM 1<sup>er</sup> Cycle en 2010-11



## I.6. POURCENTAGE DE REDOUBLANTS DANS LE 1<sup>er</sup> CYCLE

**Tableau 13 : Evolution du % de redoublants par genre au 1<sup>er</sup> Cycle**

Genre	Evolution du % de Redoublants en genre au 1er Cycle							T.A.M.A* en % 06 à 11
	Année de Référence	PISE 2 (RGPH 1998)			PISE 3 (RGPH 2009)			
	2005-06	2006-07	2007-08	2008-09	2009-10	2010-11	2011-12 (Projection)	
Garçons	16,7	15	14,1	13,2	12,8	15,3	15,0	-1,7
Filles	17,3	15,5	14,4	13,7	12,9	15,2	14,8	-2,6
Total	17	15,2	14,2	13,4	12,9	15,3	15,0	-2,1

\*T.A.M.A. : Taux d'Accroissement Moyen Annuel (en %)

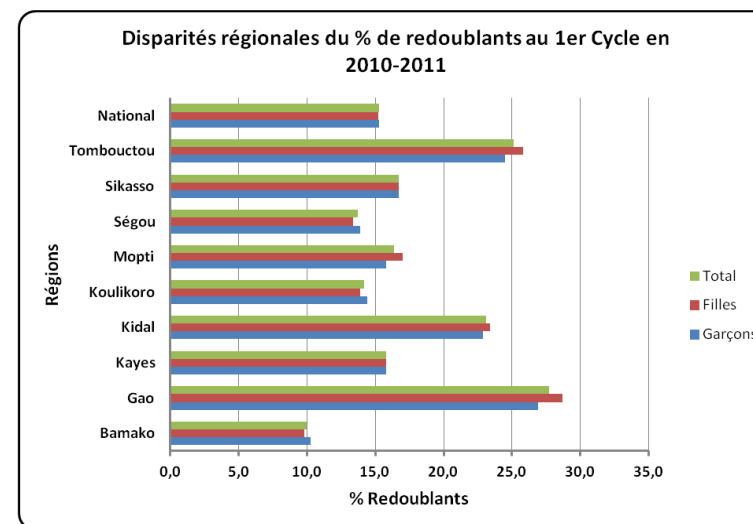
### Commentaires :

- de 2006 à 2010, le % de redoublants diminue et l'objectif du PISE III en 2010 (12,8%) était quasiment atteint (12,9% en 2010) mais ce pourcentage est remonté à **15,3%** en 2011. Cette augmentation est sûrement due aux forts redoublements constatés en 5<sup>ème</sup> année (20,9%) et en 6<sup>ème</sup> année (16,8%) en 2011. L'objectif de 11,9% en 2011 n'est pas atteint.
- l'écart entre les % de redoublants garçons et filles était de 0,6 en 2006, il est de **0,1** en 2011 ;
- les % de redoublants les plus élevés se situent dans les régions de Gao, Kidal et de Tombouctou;
- l'écart G/F le plus élevé peut être constaté à Gao, Tombouctou et Mopti. Contrairement Bamako, Koulikoro et Ségou disposent d'un pourcentage de redoublement des filles inférieur à celui des garçons. Il y a une parité parfaite entre filles et garçons à Sikasso.

**Tableau 14 : Disparités régionales du % de redoublants en 2010-11 au 1<sup>er</sup> cycle**

	Garçons	Filles	Total	Ecart F/G
Bamako	10,3	9,8	10,0	-0,5
Gao	26,9	28,7	27,7	1,8
Kayes	15,8	15,8	15,8	0,0
Kidal	22,9	23,4	23,1	0,5
Koulikoro	14,4	13,9	14,2	-0,5
Mopti	15,8	17,0	16,4	1,2
Ségou	13,9	13,4	13,7	-0,5
Sikasso	16,7	16,7	16,7	0,0
Tombouctou	24,5	25,8	25,1	1,3
National	15,3	15,2	15,3	-0,1

**Graphique 7 : Disparités régionales du % Red. au 1<sup>er</sup> Cycle en 2010-11**



## 1.7 STRUCTURE PEDAGOGIQUE DES ECOLES DE 1<sup>er</sup> CYCLE EN 2010-2011

**Tableau 15 : Répartition des écoles de 1<sup>er</sup> Cycle selon le nombre d'années d'étude assurées**

Régions	Répartition des écoles selon le nombre d'années d'étude assurées												Total des écoles
	1		2		3		4		5		6		
	Tot	%	Tot	%	Tot	%	Tot	%	Tot	%	Tot	%	
<b>Bamako</b>	7	0,6%	15	1,3%	24	2,0%	42	3,6%	51	4,4%	1 033	88,1%	<b>1 172</b>
<b>Gao</b>	14	3,0%	21	4,5%	47	10,0%	43	9,1%	32	6,8%	313	66,6%	<b>470</b>
<b>Kayes</b>	26	1,8%	94	6,4%	192	13,1%	161	11,0%	148	10,1%	842	57,6%	<b>1 463</b>
<b>Kidal</b>	3	6,8%	3	6,8%	3	6,8%	2	4,5%	9	20,5%	24	54,5%	<b>44</b>
<b>Koulikoro</b>	30	1,4%	75	3,6%	151	7,2%	212	10,1%	322	15,4%	1 303	62,3%	<b>2 093</b>
<b>Mopti</b>	99	8,3%	135	11,3%	227	19,0%	127	10,6%	119	10,0%	486	40,7%	<b>1 193</b>
<b>Ségou</b>	57	3,4%	91	5,4%	174	10,3%	203	12,0%	193	11,4%	972	57,5%	<b>1 690</b>
<b>Sikasso</b>	44	1,8%	225	9,3%	430	17,7%	395	16,2%	358	14,7%	979	40,3%	<b>2 431</b>
<b>Tombouctou</b>	26	6,5%	25	6,3%	41	10,3%	44	11,0%	27	6,8%	237	59,3%	<b>400</b>
<b>National</b>	<b>306</b>	<b>2,8%</b>	<b>684</b>	<b>6,2%</b>	<b>1 289</b>	<b>11,8%</b>	<b>1 229</b>	<b>11,2%</b>	<b>1 259</b>	<b>11,5%</b>	<b>6 189</b>	<b>56,5%</b>	<b>10 956</b>

### Commentaires :

Seulement **56,5%** des écoles fondamentales du 1<sup>er</sup> cycle assurent les 6 années d'enseignement en 2011 contre 53,6% en 2010. Entre les régions l'écart est de 47,8 soit [88,1 (Bamako) moins 40,3 (Sikasso)] contre 52,3 en 2010. Nous constatons que cet écart se réduit d'année en année.

## II. DEUXIEME CYCLE DE L'ENSEIGNEMENT FONDAMENTAL

### III.I. EVOLUTION DU NOMBRE D'ELEVES DU 2<sup>ème</sup> CYCLE, PAR STATUT D'ECOLE ET GENRE, DE 2006 A 2011

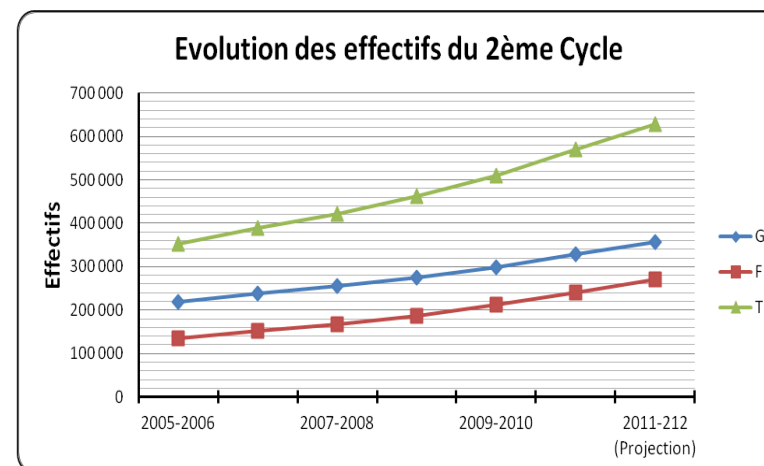
Tableau 16 : Evolution des effectifs des élèves du 2<sup>ème</sup> Cycle

Statut des écoles	Genre	Evolution des effectifs des élèves au 2 <sup>ème</sup> Cycle							T.A.M.A.* en %
		Année de Référence	PISE 2			PISE 3			
		2005-06	2006-07	2007-08	2008-09	2009-10	2010-11	2011-12 (Projection)	
Public	G	184 776	199 201	213 859	230 365	248 530	269 590	290 747	7,8
	F	110 955	124 920	137 878	153 774	174 108	194 993	218 270	11,9
	T	295 731	324 121	351 737	384 139	422 638	464 583	509 017	9,5
% public/Ensemble		83,8%	83,5%	83,3%	83,3%	82,8%	81,5%	81,0%	
Privé	G	20 255	21 948	23 655	25 687	28 823	36 093	40 514	12,2
	F	17 382	19 187	21 129	23 248	26 378	33 447	38 125	14,0
	T	37 637	41 135	44 784	48 935	55 201	69 540	78 639	13,1
% privé/Ensemble		10,7%	10,6%	10,6%	10,6%	10,8%	12,2%	12,5%	
Com.	G	729	1 027	1 224	1 401	1 632	1 936	2 354	21,6
	F	635	742	1 039	1 170	1 386	1 743	2 133	22,4
	T	1 364	1 769	2 280	2 571	3 018	3 679	4 487	22,0
% Com./Ens.		0,4%	0,5%	0,5%	0,6%	0,6%	0,6%	0,7%	
Medersa	G	12 957	15 046	16 283	17 499	19 883	21 694	24 050	10,9
	F	5 057	6 215	7 041	8 195	9 932	10 651	12 362	16,1
	T	18 014	21 261	23 324	25 694	29 815	32 345	36 412	12,4
% Medersa/Ensemble		5,1%	5,5%	5,5%	5,6%	5,8%	5,7%	5,8%	
Ensemble	G	218 717	237 222	255 038	274 952	298 868	329 313	357 400	8,5
	F	134 029	151 064	167 087	186 387	211 804	240 834	270 783	12,4
	T	352 746	388 286	422 125	461 339	510 672	570 147	628 183	10,1
% de filles		38,0%	38,9%	39,6%	40,4%	41,5%	42,2%	43,1%	

\*T.A.M.A. : Taux d'Accroissement Moyen Annuel (en %)

En 2012, en progression tendancielle, les effectifs des élèves au 2<sup>ème</sup> cycle seront de 628 183 contre 582 613 en prévision du Modèle de simulation.

Graphique 8 : Evolution des effectifs du 2<sup>ème</sup> Cycle en 2010-11



#### Commentaires :

Les effectifs totaux de 2011 sont supérieurs de 45 001 aux prévisions du modèle de simulation et il en est de même dans le public et le communautaire.

Entre 2006 et 2011, les effectifs du 2<sup>ème</sup> cycle de l'enseignement fondamental ont augmenté de 217 401 élèves. Le taux d'accroissement moyen annuel des effectifs est de 10,1% (12,4% pour les filles et 8,5% pour les garçons). Cet accroissement cache des disparités entre public, privé, communautaire et medersa : les écoles communautaires et privées ont les TAMA les plus élevés (22% et 13,1%).

Le pourcentage de filles est en augmentation de 4,2 points de 2006 à 2011.

Le poids des effectifs scolarisés dans le public diminue de 2,3 points au cours de la période en faveur des secteurs privé (+1,5 point) et medersa (+0,6 point). Les communautaires stagnent à 0,6% durant ces trois dernières années.

## II.2. TAUX BRUT DE SCOLARISATION AU 2<sup>ème</sup> CYCLE

**Tableau 17** : Evolution du TBS au 2<sup>ème</sup> Cycle

Genre	Evolution du TBS au 2 <sup>ème</sup> Cycle							T.A.M.A.* en % 06 à 11
	Année de Référence	PISE 2 (RGPH 1998)			PISE 3 (RGPH 2009)			
		2005-06	2006-07	2007-08	2008-09	2009-10	2010-11	
Garçons	52,2	54,9	57,3	59,9	60,0	63,9	66,5	4,1
Filles	31,1	34,1	36,6	39,6	41,8	46,0	49,7	8,1
<b>Total</b>	<b>41,5</b>	<b>44,3</b>	<b>46,8</b>	<b>49,6</b>	<b>50,8</b>	<b>54,8</b>	<b>57,9</b>	<b>5,7</b>
<b>Ecart G/F</b>	<b>21,1</b>	<b>20,8</b>	<b>20,7</b>	<b>20,3</b>	<b>18,2</b>	<b>17,9</b>	<b>16,8</b>	
<b>Indice de parité F/G</b>	<b>0,6</b>	<b>0,6</b>	<b>0,6</b>	<b>0,7</b>	<b>0,7</b>	<b>0,7</b>	<b>0,7</b>	

\*T.A.M.A. : Taux d'Accroissement Moyen Annuel (en %)

### Commentaires :

Le Taux Brut de Scolarisation au 2<sup>ème</sup> cycle de l'enseignement fondamental passe de **41,5% en 2006 à 54,8% en 2011** soit un Taux d'Accroissement Moyen Annuel de 5,7% dont 8,1% pour les filles et 4,1% pour les garçons. **Il dépasse l'objectif de 49% du modèle de simulation pour 2011.**

Le TBS des filles au second cycle croît plus vite que celui des garçons. L'écart entre TBS garçons et TBS filles diminue sur la période de 3,2 points.

L'indice de parité n'augmente que de **0,1** point sur la période ce qui est négligeable.

Les régions de Kidal et de Tombouctou ont les TBS les plus faibles, inférieurs à 31%.

L'indice de parité est la plus faible à Kayes (0,5).

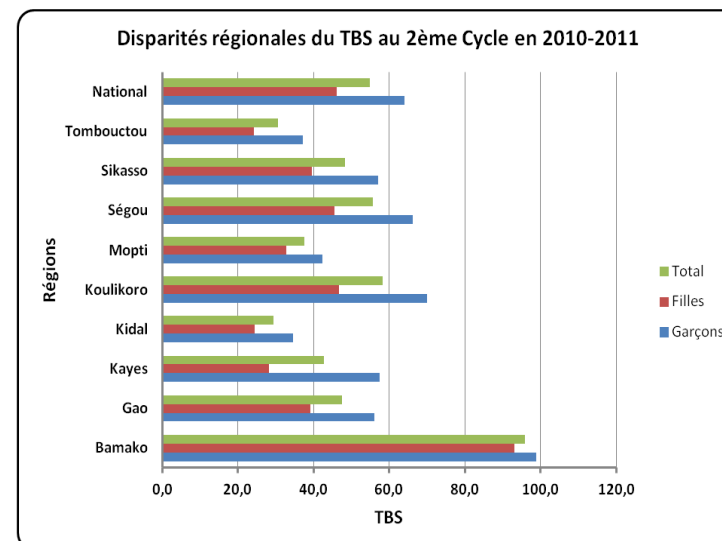
**N.B.** : On peut se demander s'il n'y a pas une erreur de calcul du TBS prévisionnel du modèle de simulation car les effectifs constatés sont supérieurs aux effectifs prévisionnels du modèle et la population scolarisable 13-15 ans utilisée dans l'annuaire et le modèle sont identiques.

**En 2012, en progression tendancielle, le Taux Brut de Scolarisation au 2<sup>ème</sup> cycle sera de 57,9% contre 52% en prévision du Modèle de simulation.**

**Tableau 18** : Disparités régionales du TBS en 2010-2011 au 2<sup>ème</sup> Cycle

	Garçons	Filles	Total	Indice de parité
Bamako	98,9	93,0	95,9	0,9
Gao	56,0	39,1	47,5	0,7
Kayes	57,4	28,2	42,7	0,5
Kidal	34,5	24,4	29,4	0,7
Koulikoro	69,9	46,7	58,2	0,7
Mopti	42,3	32,7	37,5	0,8
Ségou	66,1	45,5	55,7	0,7
Sikasso	57,0	39,5	48,2	0,7
Tombouctou	37,2	24,1	30,6	0,6
National	63,9	46,0	54,8	0,7

**Graphique 9** : Disparités régionales du TBS au 2<sup>ème</sup> Cycle en 2010-11



## II.3. TAUX BRUT D'ADMISSION EN 7<sup>ème</sup> ANNEE

**Tableau 19** : Evolution du Taux Brut d'Admission (TBA) au 2<sup>ème</sup> Cycle

Genre	Evolution du TBA au 2 <sup>ème</sup> Cycle							T.A.M.A.* en % 06 à 11
	Année de Référence	PISE 2 (RGPH 1998)				PISE 3 (RGPH 2009)		
		2005-06	2006-07	2007-08	2008-09	2009-10	2010-11	
Garçons	45,8	51,1	55,3	57,0	55,5	53,5	55,2	3,2
Filles	27,8	32,3	35,6	39,0	40,3	39,2	42,0	7,1
Total	36,6	41,6	45,4	47,9	47,8	46,3	48,5	4,8
Ecart G/F	18,0	18,8	19,7	18,0	15,2	14,3	13,2	
Indice de parité F/G	0,6	0,6	0,6	0,7	0,7	0,7	0,8	

\*T.A.M.A. : Taux d'Accroissement Moyen Annuel (en %)

### Commentaires :

**Le Taux Brut d'Admission (TBA) en 7<sup>ème</sup> année en 2011 est de 46,3%, il a augmenté de 9,7 points entre 2006 et 2011.**

**L'objectif d'un TBA de 47,5% en 2011 n'est pas atteint avec le RGPH 2009.**

**Le TAMA du TBA des filles (7,1) est plus élevé que celui des garçons (3,2).**

**L'écart entre les TBA Garçons et filles reste important (14,3 points en 2011) mais l'indice de parité est passé de 0,6 en 2006 à 0,7 en 2011.**

**La région de Tombouctou présente le TBA le plus faible (27,8%) ; hors Bamako, la région de Gao a le TBA le plus élevé (52,9%).**

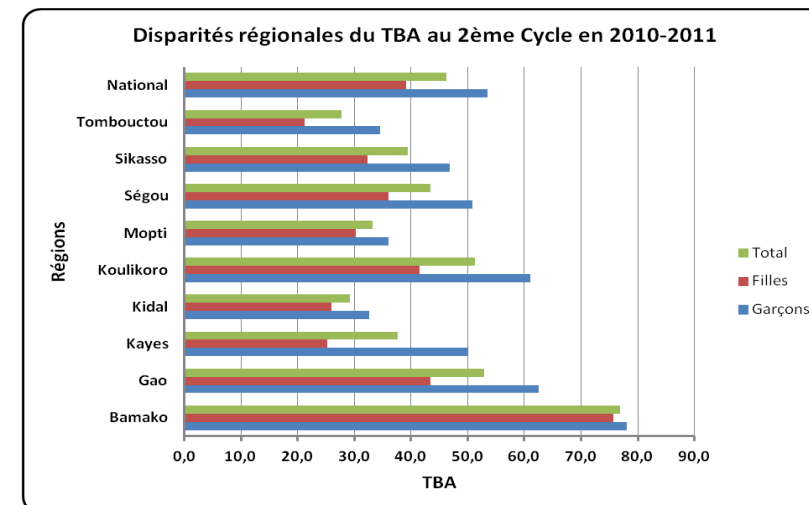
**C'est dans la région de Kayes que l'indice de parité est le plus faible (< 0,6).**

**En 2012, en progression tendancielle, le Taux Brut d'Admission au 2<sup>ème</sup> cycle sera de 48,5% contre 51,4% en prévision du Modèle de simulation.**

**Tableau 20** : Disparités régionales du TBA en 2010-11 au 2<sup>ème</sup> Cycle

	Garçons	Filles	Total	Indice de parité
Bamako	78,0	75,7	76,8	1,0
Gao	62,5	43,5	52,9	0,7
Kayes	50,1	25,3	37,6	0,5
Kidal	32,6	25,9	29,2	0,8
Koulikoro	61,1	41,5	51,2	0,7
Mopti	36,1	30,3	33,2	0,8
Ségou	50,8	36,1	43,4	0,7
Sikasso	46,8	32,3	39,5	0,7
Tombouctou	34,5	21,3	27,8	0,6
National	53,5	39,2	46,3	0,7

**Graphique 10** : Disparités régionales du TBA au 2<sup>ème</sup> Cycle en 2010-11



## II.4. TAUX D'ACHEVEMENT EN 9<sup>ème</sup> ANNEE

**Tableau 21 : Evolution du Taux d'Achèvement au 2<sup>ème</sup> Cycle**

Genre	Evolution du Taux d'Achèvement au 2 <sup>ème</sup> Cycle							T.A.M.A.* en %
	Année de Référence	PISE 2 (RGPH 1998)			PISE 3 (RGPH 2009)			
	2005-06	2006-07	2007-08	2008-09	2009-10	2010-11	2011-12 (Projection)	06 à 11
Garçons	36,6	40,6	42,0	39,3	45,5	43,0	44,4	3,3
Filles	20,2	23,1	25,3	24,3	29,0	29,1	31,3	7,6
<b>Total</b>	<b>28,3</b>	<b>31,7</b>	<b>33,5</b>	<b>31,7</b>	<b>37,2</b>	<b>36,0</b>	<b>37,8</b>	<b>4,9</b>
Ecart G/F	16,4	17,5	16,7	15,0	16,5	13,9	13,1	
Indice de parité F/G	0,6	0,6	0,6	0,6	0,6	0,7	0,7	

\*T.A.M.A. : Taux d'Accroissement Moyen Annuel (en %)

### Commentaires :

Le taux d'achèvement au niveau national est de **36%** en 2011 et ce taux a légèrement diminué de 1,2 point par rapport à 2010. Cette diminution est due au fort redoublement au niveau de l'examen du DEF 2010.

Le TA 2011 est inférieur à l'objectif fixé par le modèle de simulation RGPH 2009 (36,6%).

Le Taux d'Accroissement Moyen Annuel (TAMA) du Taux d'Achèvement du 2<sup>ème</sup> Cycle est de 4,9% pour l'ensemble garçons –filles, il est de 7,6% pour les filles.

L'écart Garçons/filles du taux d'achèvement au 2<sup>ème</sup> cycle (13,9 en 2011) est inférieur à celui du 1<sup>er</sup> cycle (14,7), il s'accroît de 1,1 point de 2006 à 2007 mais diminue de 3,6 points en 2011.

L'indice de parité a augmenté régulièrement de 2006 à 2011 (0,7 en 2011)

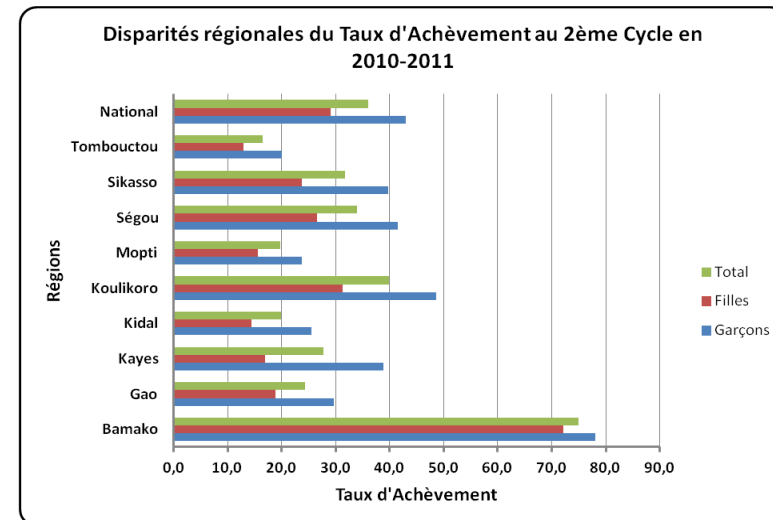
Une région présente un indice de parité inférieur à 0,50 (Kayes : 0,4). Hors Bamako (0,9), les autres régions ont un indice de parité entre 0,6 et 0,7.

**En 2012, en progression tendancielle, le Taux d'Achèvement au 2<sup>ème</sup> cycle sera de 37,8% contre 39,7% en prévision du Modèle de simulation.**

**Tableau 22 : Disparités régionales du TA en 2010-11 au 2<sup>ème</sup> Cycle**

	Garçons	Filles	Total	Indice de parité
Bamako	78,0	72,1	75,0	0,9
Gao	29,7	18,9	24,3	0,6
Kayes	38,9	16,9	27,8	0,4
Kidal	25,5	14,4	19,9	0,6
Koulikoro	48,6	31,3	39,9	0,6
Mopti	23,8	15,6	19,7	0,7
Ségou	41,5	26,6	34,0	0,6
Sikasso	39,8	23,7	31,7	0,6
Tombouctou	20,1	12,9	16,5	0,6
<b>National</b>	<b>43,0</b>	<b>29,1</b>	<b>36,0</b>	<b>0,7</b>

**Graphique 11 : Disparités régionales du TA au 2<sup>ème</sup> Cycle en 2010-11**



## II.5. POURCENTAGE DE REDOUBLANTS AU 2<sup>ème</sup> CYCLE

**Tableau 23** : Evolution du % de redoublants par genre au 2<sup>ème</sup> Cycle

Genre	Evolution du % de Redoublants en genre au 2 <sup>ème</sup> Cycle							T.A.M.A.* en % 06 à 11
	Année de Référence	PISE 2 (RGPH 1998)			PISE 3 (RGPH 2009)			
	2005-06	2006-07	2007-08	2008-09	2009-10	2010-11	2011-12 (Projection)	
Garçons	20,9	18,3	16,2	14,9	17,1	27,3	28,8	5,5
Filles	24,1	20,7	18	16,6	18,3	28,3	29,2	3,3
Total	22,1	19,3	16,9	15,6	17,6	27,7	29,0	4,6

\*T.A.M.A. : Taux d'Accroissement Moyen Annuel (en %)

### Commentaires :

Le pourcentage des redoublants au 2<sup>ème</sup> cycle de l'Enseignement Fondamental a diminué entre 2006 et 2009 pour augmenter jusqu'à **28,3** en 2011. Ce pourcentage n'est pas du tout favorable car l'objectif visé en 2011 dans le modèle de simulation est de **13,7** en 2011.

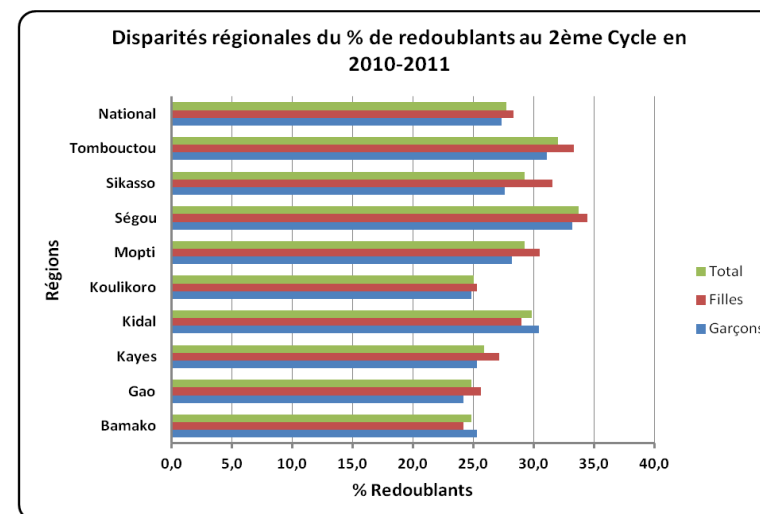
Le % de redoublants filles est supérieur au % de redoublants garçons mais les écarts G/F sont faibles (1 point).

Les régions de Mopti et Sikasso présentent les écarts G/F de % de redoublants les plus élevés. Par contre à Kidal, les filles redoublent moins que les garçons.

**Tableau 24** : Disparités du %de redoublants en 2010-11 au 2<sup>ème</sup> cycle

	Garçons	Filles	Total	Ecart F/G
Bamako	25,3	24,2	24,8	-1,1
Gao	24,2	25,6	24,8	1,4
Kayes	25,3	27,1	25,9	1,8
Kidal	30,4	29,0	29,8	-1,4
Koulikoro	24,8	25,3	25,0	0,5
Mopti	28,2	30,5	29,2	2,3
Ségou	33,2	34,4	33,7	1,2
Sikasso	27,6	31,5	29,2	3,9
Tombouctou	31,1	33,3	32,0	2,2
National	27,3	28,3	27,7	1,0

**Graphique 12** : Disparités du % redoublants au 2<sup>ème</sup> Cycle en 2010-11





## II.6. LES MAÎTRES DU 2<sup>ème</sup> CYCLE

**Tableau 25** : Evolution du nombre de maîtres par genre au 2<sup>ème</sup> Cycle

Genre	Evolution du nombre d'enseignants en genre au 2ème Cycle							T.A.M.A.* en %
	Année de Référence	PISE 2 (RGPH 1998)			PISE 3 (RGPH 2009)			
	2005-06	2006-07	2007-08	2008-09	2009-10	2010-11	2011-12 (Projection)	06 à 11
<b>Hommes</b>	9 396	10 042	11 051	12 402	13 712	15 669	17356	10,8
<b>Femmes</b>	1 727	1 730	1 815	1 998	2 206	2 445	2621	7,2
<b>Total</b>	<b>11 123</b>	<b>11 772</b>	<b>12 866</b>	<b>14 400</b>	<b>15 918</b>	<b>18 114</b>	<b>19 978</b>	<b>10,2</b>
<b>% femmes</b>	<b>15,5%</b>	<b>14,7%</b>	<b>14,1%</b>	<b>13,9%</b>	<b>13,9%</b>	<b>13,5%</b>	<b>13,1%</b>	

\*T.A.M.A. : Taux d'Accroissement Moyen Annuel (en %)

**Tableau 26** : Evolution du nombre de maîtres par statut au 2<sup>ème</sup> Cycle

Statut	Evolution du nombre d'enseignants par statut au 2ème Cycle							T.A.M.A.* en %
	Année de Référence	PISE 2 (RGPH 1998)			PISE 3 (RGPH 2009)			
	2005-06	2006-07	2007-08	2008-09	2009-10	2010-11	2011-12 (Projection)	06 à 11
<b>Fonctionnaires</b>	3 543	3 244	3 002	2 715	2 537	2 544	2381	-6,4
<b>Contractuels</b>	6 591	7 658	8 935	10 597	12 157	13 525	15 171	15,5
<b>Elèves -maîtres</b>	477	332	519	517	518	1405	1744	24,1
<b>Vacataires</b>	465	538	410	571	706	640	682	6,6
<b>Total</b>	<b>11 076</b>	<b>11 772</b>	<b>12 866</b>	<b>14 400</b>	<b>15 918</b>	<b>18 114</b>	<b>19 978</b>	<b>10,3</b>

\*T.A.M.A. : Taux d'Accroissement Moyen Annuel (en %)

### Commentaires :

Le TAMA des maîtres du 2<sup>ème</sup> cycle (**10,2**) est supérieur à celui du 1<sup>er</sup> cycle (**7,4**) en 2011.

Parmi les enseignants du 2<sup>ème</sup> cycle de l'enseignement fondamental, les hommes sont beaucoup plus nombreux que les femmes (**13,5 %** de femmes en 2011) et **74,7%** des maîtres en 2011 sont des contractuels. Nous constatons que les élèves maîtres contribuent de plus en plus à l'encadrement des élèves du 2<sup>ème</sup> cycle et que leur progression annuelle est de **24,1%**.

**N.B.** : De 2006 à 2011, + **672** écoles de 2<sup>ème</sup> cycle, + **217 401** élèves et + **7 038** maîtres.

## II.7. TAUX DE TRANSITION PREMIER CYCLE-DEUXIEME CYCLE

**Tableau 27 : Evolution du Taux de Transition 1<sup>er</sup> -2<sup>ème</sup> Cycle par genre**

Genre	Evolution du Taux de transition du 2ème cycle, par genre							T.A.M.A.* en % 06 à 11
	Année de Référence	PISE 2 (RGPH 1998)			PISE 3 (RGPH 2009)			
	2005-06	2006-07	2007-08	2008-09	2009-10	2010-11	2011-12 (Projection)	
Garçons	62,2	66,0	67,9	71,7	74,4	69,9	71,5	2,4
Filles	57,4	62,1	63,9	68,2	72,3	67,3	69,4	3,2
<b>Total</b>	<b>60,3</b>	<b>64,4</b>	<b>66,3</b>	<b>70,2</b>	<b>73,5</b>	<b>68,7</b>	<b>70,6</b>	<b>2,7</b>
Ecart G/F	4,8	3,9	4,0	3,5	2,1	2,6	2,1	
Indice de parité	0,9	0,9	0,9	1,0	1,0	1,0	1,0	

\*T.A.M.A. : Taux d'Accroissement Moyen Annuel (en %)

### Commentaires :

Le taux de transition premier cycle – second cycle du fondamental passe de 60,3% en 2006 à **73,5%** en 2010, puis régresse à **68,7% en 2011**. Cette régression est due au fort redoublement constaté en 6<sup>ème</sup> Année (Baisse du TBA en 7<sup>ème</sup> Année). L'objectif 2011 du modèle de simulation est de 83,7%.

L'écart entre les garçons et les filles est relativement faible par rapport aux écarts G/F des autres indicateurs et il se réduit de **2,2** points de 2006 à 2011 mais de manière non linéairement. L'indice de parité passe de **0,9** à **pratiquement 1** sur la période 2006-2011.

Les disparités régionales de l'indicateur « taux de transition entre le 1<sup>er</sup> et le 2<sup>ème</sup> cycle » sont moins importantes que pour les autres indicateurs. Les écarts G/F sont faibles.

Hors Bamako, c'est à Koulikoro et Kidal que ces taux de transition sont les plus élevés (**70,5%** et **70,4%**) et à Tombouctou qu'il est le moins élevé (**49,7%**).

En 2012, en progression tendancielle, le Taux de Transition 1<sup>er</sup> au 2<sup>ème</sup> cycle sera de **70,6%** contre **83,8%** en prévision du Modèle de simulation.

**Tableau 28 : Disparités régionales du TT 1<sup>er</sup> -2<sup>ème</sup> Cycle en 2010-11**

	Garçons	Filles	Total	Indice de parité
<b>Bamako</b>	84,5	83,3	<b>83,9</b>	<b>1,0</b>
<b>Gao</b>	75,8	63,3	70,1	<b>0,8</b>
<b>Kayes</b>	64,8	58,4	62,4	<b>0,9</b>
<b>Kidal</b>	70,1	70,8	<b>70,4</b>	<b>1,0</b>
<b>Koulikoro</b>	71,2	69,5	<b>70,5</b>	<b>1,0</b>
<b>Mopti</b>	66,5	59,2	62,9	<b>0,9</b>
<b>Ségou</b>	65,7	64,8	65,3	<b>1,0</b>
<b>Sikasso</b>	66,0	61,7	64,1	<b>0,9</b>
<b>Tombouctou</b>	53,8	44,2	<b>49,7</b>	<b>0,8</b>
<b>National</b>	<b>69,9</b>	<b>67,3</b>	<b>68,7</b>	<b>1,0</b>

**Graphique 13 : Disparités régionales du TT 1<sup>er</sup> - 2<sup>ème</sup> Cycle en 2010-11**

